



Sportello stranieri

Ambito territoriale di Rho
c/o Auditorium Via Meda, 20- Rho
Tel.: 02/9306631 - Fax: 02/93162802
E-mail: sportello.stranieri@sercop.it

www.sercop.it



AREA PROGETTUALE	Verifica quadrimestrale	MACROFASE	9.a annualità 4° triennio
PERIODO	Maggio – Agosto 2012	Data	Settembre 2012

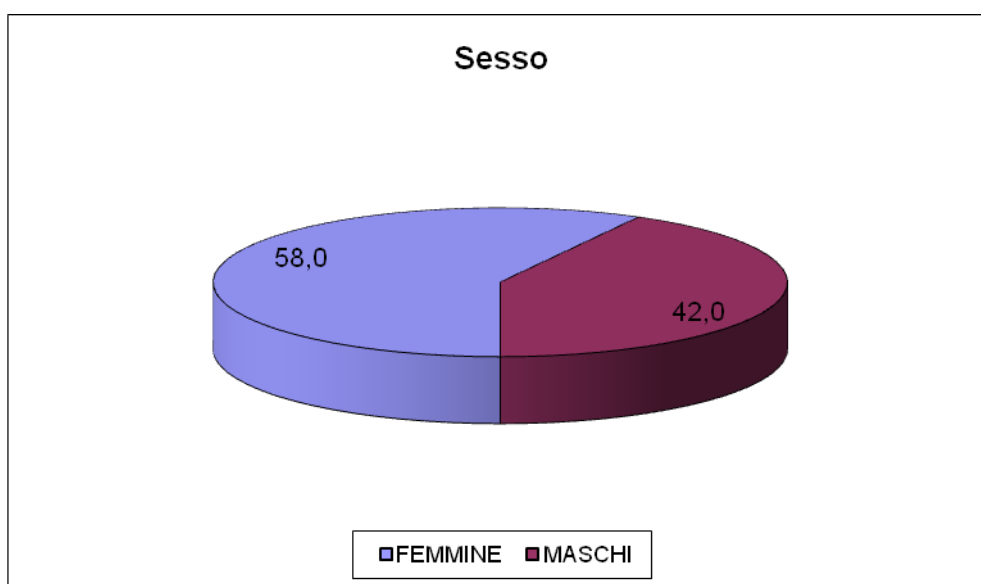
SITUAZIONE (descrizione dello stato delle cose complessivo o di parte dell'azione)	<p>Nei quattro mesi di rilevazione vengono registrati 593 accessi allo Sportello e circa 300 contatti telefonici.</p> <p>Considerando la chiusura per due settimane nel mese di agosto la media di affluenza risulta leggermente inferiore alla media dei report precedenti, ma comunque superiore agli accessi nel medesimo periodo del 2011 (pari a 473).</p> <p>Tra le novità legislative più rilevanti nel quadrimestre in oggetto si evidenziano:</p> <ul style="list-style-type: none">• La Circolare del Ministero dell'Interno 3/12 del 17/4/2012 ad oggetto l' "ambito di applicazione delle novelle introdotte dall'art. 15, l. 183 del 2011 in materia di certificazione": fino al 1.1.2013 la materia della certificazione relativa alla disciplina dell'immigrazione è esclusa dal campo di applicazione del T.U. immigrazione 286/98 sulla documentazione amministrativa. Le P.A. possono chiedere ai cittadini regolarmente soggiornanti in Italia la produzione di certificati ai fini dei procedimenti disciplinati dal T.U. delle leggi sull'immigrazione, mentre le certificazioni da produrre ai soggetti privati dovranno riportare la dicitura "CERTIFICATO RILASCIATO PER PROCEDIMENTI DISCIPLINATI DALLE NORME SULL'IMMIGRAZIONE".• Il DPCM del 15 maggio 2012 e la Circolare Ministeriale del 18 maggio n. 4098 relativa alla proroga di ulteriori 6 mesi dei permessi di soggiorno rilasciati per motivi umanitari a favore di cittadini nord-africani (principalmente i tunisini entrati dal 1 gennaio al 5 aprile 2011).• Il Decreto legislativo n. 108 del 28 giugno 2012 recante "attuazione della direttiva 2009/50/CE sulle condizioni di ingresso e soggiorno di cittadini di paesi terzi che intendano svolgere lavori altamente qualificati" che introduce la cosiddetta "Carta BLU UE" che consente l'ingresso in Italia al di fuori del contingentamento previsto dai decreti flussi di talune persone che possono svolgere lavori altamente qualificati• Il Decreto legislativo n. 109 del 16 luglio 2012 "attuazione della direttiva 2009/52/CE che introduce norme minime relative a sanzioni e a provvedimenti nei confronti dei datori di lavoro che impiegano cittadini di Paesi terzi il cui soggiorno è irregolare" introducendo maggiori sanzioni contro il cd. "lavoro nero" e
--	--

soprattutto prevedendo la possibilità di una “sanatoria” i cui dettagli e tempistica saranno definiti con decreto interministeriale (vedi sotto); il D.lgs. 108 e 109 sono pubblicati della G.U. serie generale n. 171/172 rispettivamente del 24 e 25 luglio 2012

- La Legge 92 del 28 giugno 2012 (G.U. n°153 del 3 luglio 2012), recante “Disposizioni in materia di riforma del mercato del lavoro in una prospettiva di crescita” relativa alla riforma del mercato del lavoro
- La Circolare 6410 del 27 luglio 2012 ad oggetto il D. lgsl.109/2012
- La Circolare 5090 del 31 luglio 2012 ad oggetto il D. lgsl.109/2012
- Il Decreto Ministero dell’Interno del 29 agosto 2012 sugli aspetti procedurali della domanda di Sanatoria

Presentazione grafica dei dati rilevati

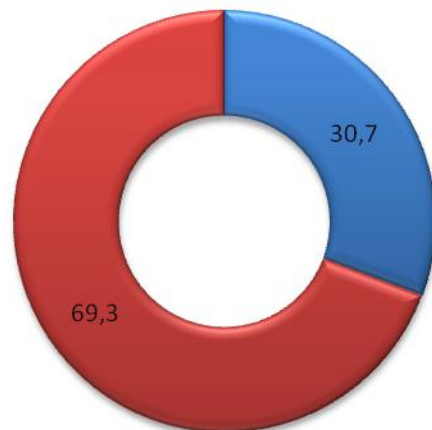
*I valori dei grafici sono espressi in percentuale



L’utenza di sesso femminile (il 58,0%) risulta essere nettamente maggiore rispetto a quella maschile, in continuità con la rilevazione del quadrimestre precedente.

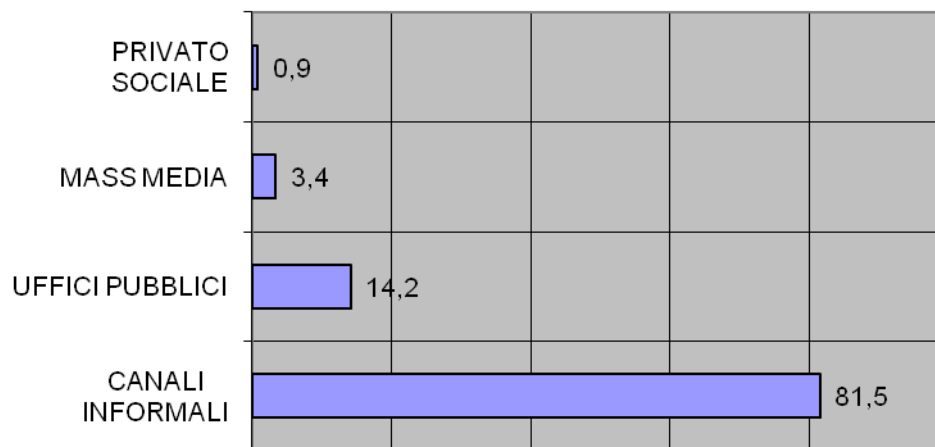
Accessi nuovi utenti

■ utente nuovo ■ utente già conosciuto

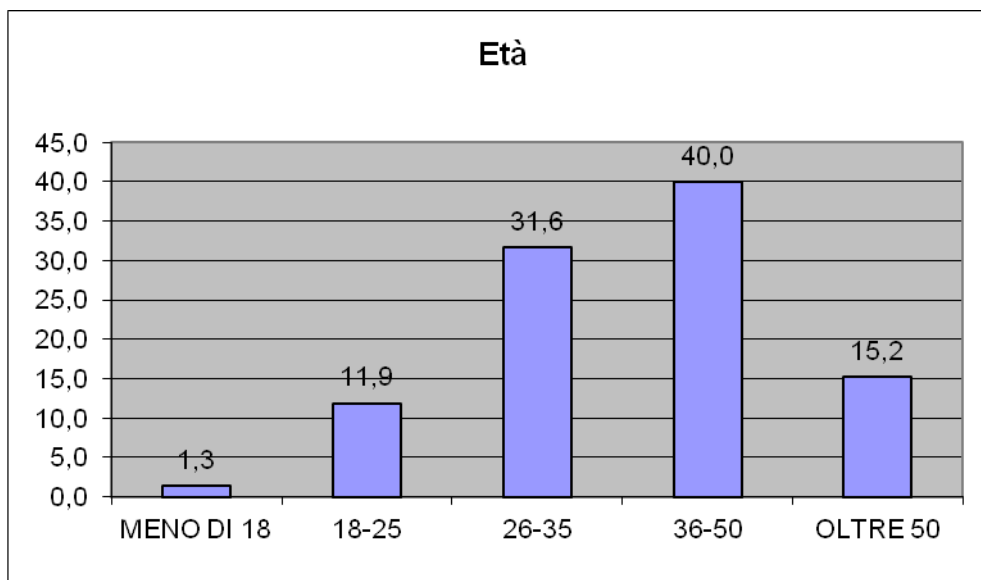


Vengono registrati 182 accessi (il 30,7% del totale) effettuati da utenti che si rivolgono per la prima volta al servizio. Il dato conferma l'esistenza di una continua affluenza di nuovi utenti ogni rilevazione quadrimestrale.

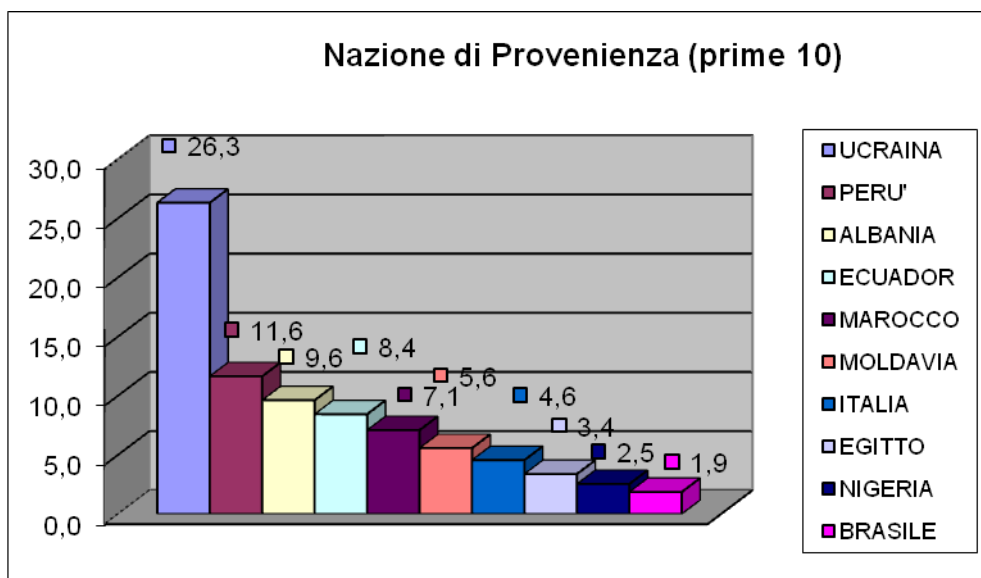
Conoscenza del servizio



Aumenta il contatto con lo sportello attraverso conoscenze informali (più dell'81%) mentre diminuisce, rimanendo pur significativo, quello che avviene tramite invio di uffici pubblici (poco più del 14%).

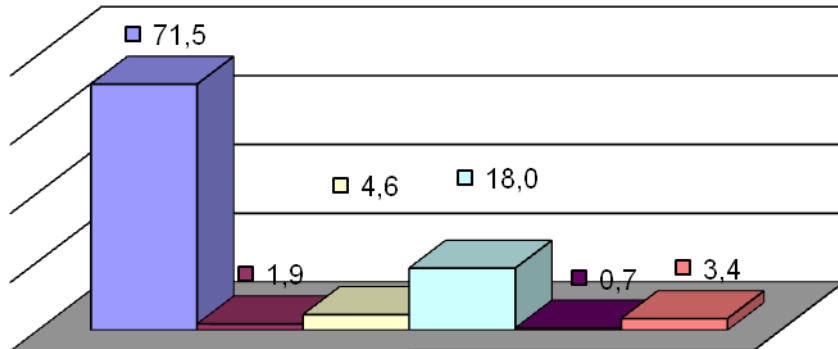


Il 40% degli utenti ha un età compresa fra i 36 e i 50 anni mentre segue la fascia di età più giovane compresa fra i 26 e i 35 anni (il 31,6% del totale registrato).



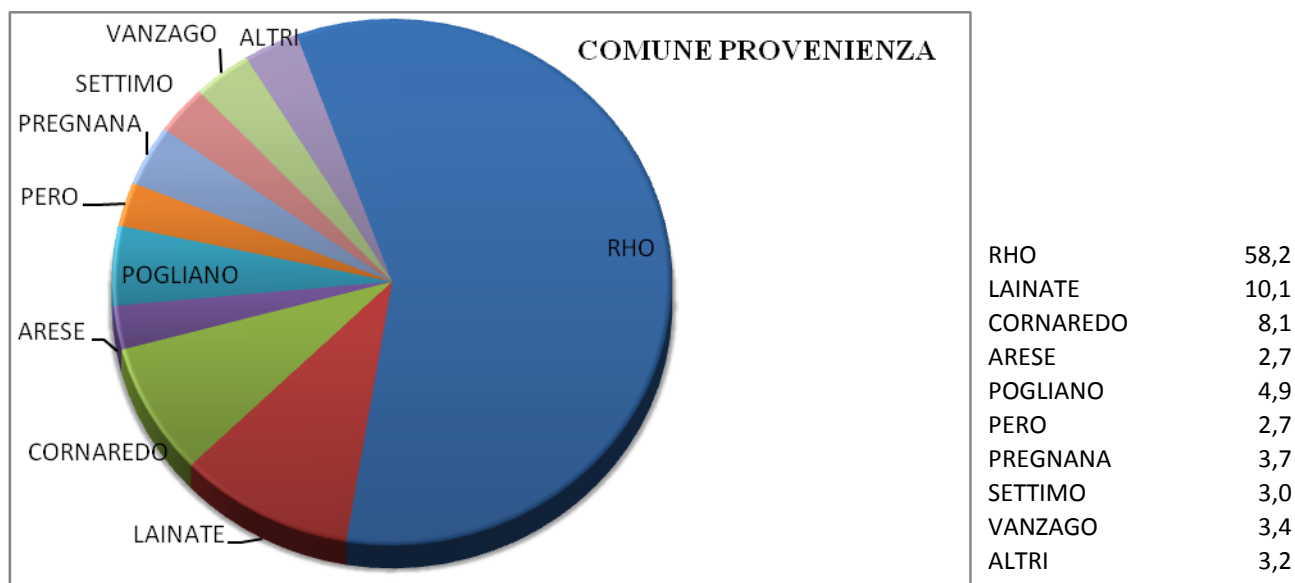
Le maggiori nazionalità rilevate sono Ucraina (26,3%), Perù (11,6%) e Albania (9,6%); in continuità con la rilevazione del precedente quadrimestre si rilevano le stesse nazionalità tra le prime otto. Gli utenti italiani si confermano in settima posizione con il 4,6% degli accessi totali. In generale la rilevazione dell'accesso allo Sportello stranieri da parte di cittadini italiani è comunque sempre alta ed individuabile fra le prime sette nazionalità che usufruiscono del servizio.

Situazione Giuridica

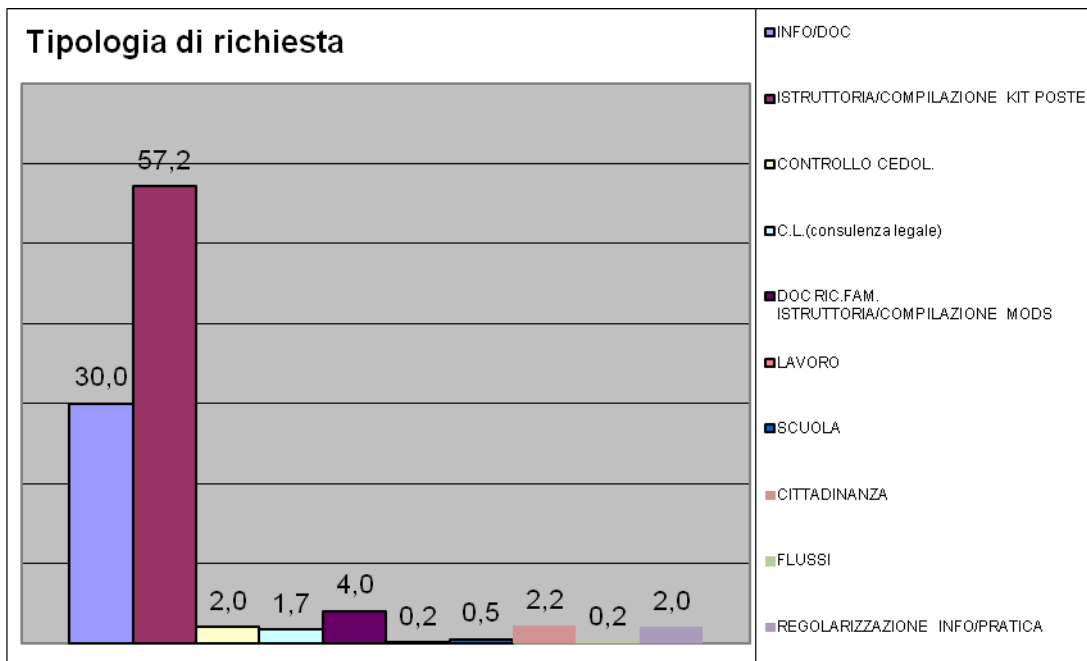


■ PDS ■ CEDOLINO/VISTO ■ CITT.ITALIANA
■ CARTA SOGGIORNO ■ NEO/COMUNITARI ■ NP

La pressoché totalità degli utenti extracomunitari è regolarmente soggiornante sul territorio. Sono infatti 542 (pari al 97% circa) i possessori di regolare titolo di soggiorno fra permesso e carta di soggiorno oppure cedolino di richiesta/rinnovo/neocomunitari o cittadini italiani.

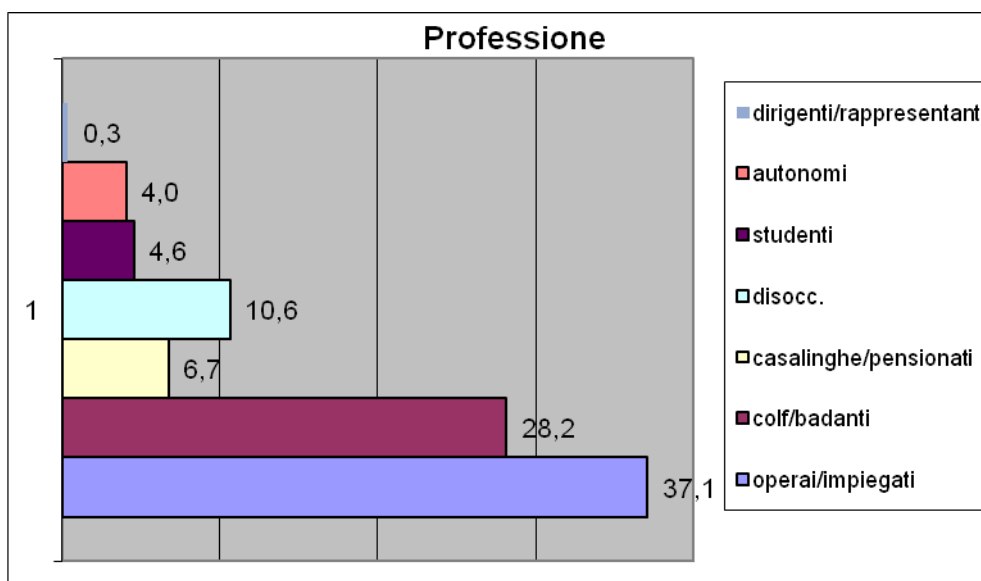


Lo Sportello stranieri si rivolge prevalentemente ai cittadini del Distretto del Rhodense: il domicilio/residenza della maggior parte dell'utenza, risulta essere prevalente nel Comune di Rho con 345 accessi, di Lainate con 60 accessi e di Cornaredo 48 accessi. Diciannove accessi (3,2%) sono effettuati da utenti provenienti da zone Comuni fuori dal Distretto.



Più del 61% delle richieste dell'utenza e delle azioni intraprese dallo Sportello sono correlate all'istruttoria e alla compilazione della documentazione e dei modelli inerenti pratiche legate all'immigrazione ovvero alle pratiche che fanno riferimento al protocollo Anci/Poste e alle richieste di rilascio del Nulla Osta al ricongiungimento familiare riferite all'accordo con il Ministero dell'Interno.

Sono registrati infatti 363 accessi inerenti le pratiche di rinnovo/rilascio permesso/carta di soggiorno e di ricongiungimento. Dieci accessi in questo report, sono casi legati ad un'azione di consulenza legale di primo livello svolta dall'operatore (pratiche di sanatoria bloccate in Prefettura da anni, mediazione con la questura per la presentazione della documentazione necessaria all'ottenimento dell'aggiornamento della carta di soggiorno,...).



L'utente medio svolge prevalentemente lavoro subordinato. La categoria maggiormente rilevata è quella degli operai e impiegati con il 37,1%. Seguono poi colf/badanti (poco più del 28,2%). Gli accessi da parte di utenti in stato di disoccupazione sono 63 (il 10,6% del totale).

<p>PROBLEMI SPECIFICI DELL'AREA (Si segnalano i problemi di una certa rilevanza)</p>	<p>Si segnalano le stesse criticità rilevate a fine anno 2011 legate alla diminuzione delle ore di apertura del servizio che si è tramutato in una percezione di malfunzionamento e di inefficienza da parte dell'utenza nei confronti dello Sportello stranieri. Analogamente segnaliamo le criticità legate al taglio delle risorse dedicate alla consulenza legale di secondo livello e alla formazione degli operatori comunali/privato sociale dell'Ambito. Sul primo punto infatti si segnala che provengono tuttora al Servizio richieste da parte di operatori comunali che richiedono una consulenza legale di secondo livello, ma che non è possibile evadere. Quanto alla formazione riteniamo che questa sia un'occasione importante di messa in rete e aggiornamento degli operatori coinvolti nel governo dell'immigrazione. Aver tolto questa importante risorsa significa rinunciare all'importante occasione di scambio dei saperi e informazioni e condivisione delle prassi di lavoro tra gli operatori dello Sportello e quelli comunali e del privato sociale.</p>
--	---

PROSPETTIVE DI SVILUPPO
(segnaliamo le
prospettive più
significative per lo
sviluppo del servizio)

Ripristino delle risorse dedicate nel triennio passato anche in funzione di un aumento delle criticità legate alla legislazione nazionale in materia di immigrazione e cittadini stranieri.

QUALITA'

Il 14 maggio 2012 entra in vigore la revisione n. 3 della Procedura di Qualità per gli Sportelli stranieri, che introduce la possibilità di delega del parente entro di secondo grado per lo svolgimento di una pratica e una nuova istruzione operativa con riferimento agli Sportelli Orientamondo di Corsico (MI) gestiti dalla Cooperativa Intrecci.

Il 25 settembre è prevista una visita di sorveglianza dell'ente certificatore RINA che riguarderà anche l'area stranieri e gli Sportelli stranieri gestiti dalla Coop. Intrecci.

SANATORIA 2012

In virtù dell'oggettiva difficoltà di inserire ulteriori appuntamenti nell'agenda dello Sportello per lo svolgimento delle pratiche di emersione dal lavoro irregolare c.d. "Sanatoria 2012" (lo Sportello stranieri dell'Ambito di Rho è abilitato allo svolgimento e all'invio delle richieste telematiche da parte dei datori di lavoro interessati) verrà richiesto a SER.CO.P. la possibilità di potenziare le aperture dello Sportello con quattro aperture ad hoc (il mercoledì pomeriggio per quattro ore ad apertura con due operatori) dal 19 settembre al 10 ottobre, nel periodo di validità della sanatoria.